



EMLÉKEZTETŐ

A TÁVLEOLVASÁS BEVEZETÉSÉVEL KAPCSOLTOS KÖZÖS KÉPVISELŐ FÓRUMRÓL (2010.03.29.)

A távleolvasás fejlődése az elmúlt években új lendületet kapott. A távleolvasás új alapokra helyezheti a közüzemi szolgáltatásokat azzal, hogy a fogyasztások mérése nem csak statikusan (adott időszak fogyasztása), hanem dinamikusan (fogyasztás igénybevételének időbeni megoszlása) is megvalósulhat. A fogyasztók kényelme érdekében a mellékmérős fogyasztói körben megcélzott teljeskörű távleolvasás kapcsán tervezett akció első lépéseként megtartott társasház képviselő fórumon igen nagy volt az érdeklődés, és kialakult egy többoldalú interaktív kommunikáció: a képviselők érdeklődéssel fogadták mind a termékgyártó, mind pedig a referencia képviselő részletes előadását, mely kapcsán több olyan kérdést fogalmaztak meg, melynek hiteles megválaszolása nagyban hozzájárult a fórum sikeres lebonyolításához.

A budapesti referenciahely felkért előadója kihangsúlyozta, hogy a távleolvasás bevezetésénél nem a bevezetési költség, azaz az ár nagysága az elsődleges szempont, hanem a megtérülés. A megtérülésnél figyelembe vehető tényezők:

- A leolvasásnál a szubjektív hibák kiküszöbölődnek.
- Egy társasház fogyasztása (bekötési- és mellékvízmérők) „egy időben” értékelhető.
- A fogyasztó jelenléte nélkül történhet a leolvasás.
- Lehetőség van tetszés szerinti időpontban leolvasni a vízmérőt (fogyasztói szokások megismerése)
- Csökkenthető a szolgáltatás és a számlakibocsátás közötti idő eltolódás.
- A reklamációk jobban, meggyőzőbben, kisebb költséggel kezelhetők.
- A fogyasztás „szünetelése” rövidebb időn belül érzékelhető, megvizsgálható.
- Váratlan események alkalmával (pl. csőtörés) – a riasztás funkció – gyors beavatkozást, hibaelhárítást tesz lehetővé, a veszteségek csökkenthetőek.

A hozzászólások és a kitöltött kérdőívek alapján, úgy ítéltük meg, hogy a fórum résztvevői belátták, hogy a távleolvasás bevezetésével valós idejű, kétoldalú kommunikáció jöhet létre, aminek az egyik legfontosabb hatása fogyasztói bizalom erősítése mellet az, hogy a lakossági fogyasztót is aktivizálja, így a rendszer a távleolvasó eszközt gyártónak, a szolgáltatónak, és a fogyasztónak egyaránt **előnyös**:

- Az átlagos otthoni fogyasztók számára az intelligens mérőműszer pontosan tervezhetővé teszi saját fogyasztásukat.
- A szolgáltatónak is kedvezően csökkentheti a költségeit: a leolvasás költségeit, valamint a számlareklamációk számának csökkentésén keresztül az adminisztratív költségeit, de a veszteségeket is.
- A szolgáltató folyamatos kontrollra képes a rendszerben, így a vízi közszolgáltatásban még nem annyira elterjedt, különböző kedvezményeket ajánlhat a fogyasztóknak.

A fórumon megjelent közel ötven képviselő közül 26-an töltötték ki a kérdőívet, és az alábbi olyan javaslatot tették, amit a továbbiakban hasznosítani lehet az akció során:

- *„Lakáskassza szerződésbe bevonni, hiszen ez is megtakarítás.*
- *Nem kizárólag részletfizetést kellene felkínálni, hanem alternatívaként egyösszegű fizetés esetén engedmény az árból.*
- *Azt kell mondani, hogy 10.000 Ft a mellékmérő csere, azért az összegért a következőket biztosítjuk...*
- *Nehéz az embereket rábeszélni ilyen dolgokra, mert amiért fizetni kell, tartózkodnak tőle.*
- *Ha cserélik a főmérőt, kérem a közös képviselőt értesíteni, hogy ő is legyen jelen a cserénél.*
- *A társasházak évi vízhiányát minden esetben a közös költségből fizetjük ki. Miért nem lehet a közösséggel megszavazni, hogy a vízhiány értéke lehet fedezet a távleolvasási modulra.*
- *A társasházak évi vízhiányát minden esetben a közös költségből fizetjük ki. Miért nem lehet a közösséggel megszavazni, hogy a vízhiány értéke lehet fedezet a távleolvasási modulra.*
- *A lakók fizessék az óracserét, amit egyébként is fizetne. A társasházi közösség egy összegben elutalja a rádiós mérők árát, így 100% lesz az igény.*
- *Hívják meg a Lakásszövetkezet illetékeseit, hogy mondják el a saját szemszögükből, hogy van-e realitása a LAKSZÖV-ös lakóközösségeknek a MODUL beépítésére, mert ezt a lakóknak kell fizetni. A PANEL program miatt nehéz ezt megvalósítani rövidtávon.*
- *A beszerelés csak akkor aktuális, ha mindenkinél beszerelik a modult. Csak 100%-os mérőcsere után lesz eredmény.*
- *Hamarosan kezdődnek a lakógyűlések, szívesen látnánk az Önök képviselőjét, hallgatnánk az ismertetőt, de rövidebben, mint a pesti elnök tette.”*

Nem vitatható, hogy a távleolvasás mindenkinek jó, de az elkövetkező években csak akkor lehet ezen a területen eredményeket elérni, ha sikerül minden érintettel egy közös érdekeken nyugvó több évre szóló együttműködést/megállapodást kialakítani és megkötni.

Összeállította:

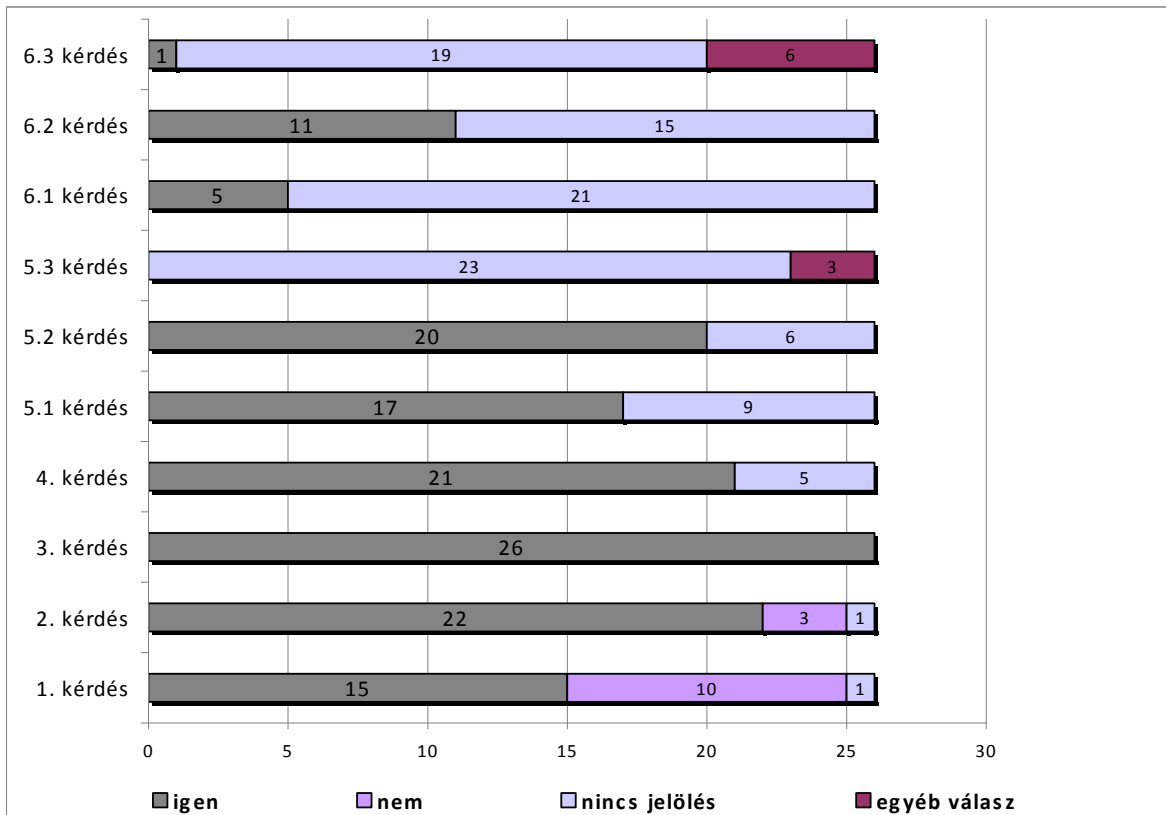
Pampuch Józsefné
Fogyasztói Kapcsolatok osztályvezető

ESEMÉNY KÉPEKBEN



KÉRDŐÍV FELDOLGOZÁS

KÉRDÉSEK	
1. kérdés	Az Önök által képviselt társasházak esetében Ön, mint közös képviselő figyeli-e a mellékvízmerők hitelesítési idejét?
2. kérdés	Szeretne tájékoztatást kapni az Önök által képviselt társasházakban nyilvántartásunkban szereplő mellékvízmerők hitelesítési idejéről?
3. kérdés	Időszerűnek és szükségesnek tartja a távleolvasási mellékvízmerők beépítését?
4. kérdés	Csatlakoznának-e a távleolvasási mellékvízmerők beszerelésére vonatkozó akcióhoz?
5. kérdés	Milyen támogatást vár a Szolgáltatótól az akció lebonyolításához?
	5.1 Lakók tájékoztatása.
	5.2 Kedvezményes fizetési konstrukció.
	5.3 Egyéb, éspedig ...
6. kérdés	Amennyiben lenne részletfizetési lehetőség a távleolvasási mellékvízmerőre, hány havi részletet és/vagy milyen törlesztő összeget javasolna?
	6.1. 3-4 havi részlet
	6.2 5-6 havi részlet
	6.3 Egyéb, éspedig ...
7. kérdés	A távleolvasási mellékvízmerők beszerelésére vonatkozó konstrukció kidolgozása folyamatban van, melyet Önök és a lakók megelégedésére szeretnénk kidolgozni. Ezért az együttműködés érdekében köszönettel várjuk szíves javaslatát.



Válasz \ kérdés	1. kérdés	2. kérdés	3. kérdés	4. kérdés	5.1 kérdés	5.2 kérdés	5.3 kérdés	6.1 kérdés	6.2 kérdés	6.3 kérdés
igen	15	22	26	21	17	20		5	11	1
nem	10	3								
nincs jelölés	1	1		5	9	6	23	21	15	19
egyéb válasz							3			6